



## **ATENÇÃO**

### **GARANTA SUA GARANTIA**

Aparadores Tekna Forest & Garden®

#### **LER O MANUAL DO PROPRIETÁRIO.**

**TRABALHE SEMPRE COM ROTAÇÃO CONSTANTE, NO MÁXIMO 9.000 RPM  
EVITE ACELERAR E DESACELERAR O EQUIPAMENTO.**

**JAMAIS UTILIZE ESSE APARADOR COM LÂMINA RÍGIDA. A UTILIZAÇÃO DE  
LÂMINA RÍGIDA OCASIONA A PERDA DE GARANTIA DA MÁQUINA.**

**REGULE O CARBURADOR RESPEITANDO OS LIMITES DA MÁQUINA.**

**NÃO TRABALHE COM AFOGADOR ACIONADO.**

**OBSERVE SEMPRE A RAZÃO DE MISTURA ÓLEO/GASOLINA PARA O  
MOTOR (25:1) (4% de óleo).**

**UTILIZE SEMPRE GASOLINA COMUM, SEM ADITIVOS.**

**NÃO ARMAZENE OU MISTURE A GASOLINA E O ÓLEO EM RECIPIENTES  
COM RESQUÍCIOS DE AÇÚCAR, COMO GARRAFAS DE REFRIGERANTE.**

**MANTENHA LIMPAS AS ALETAS DE RESFRIAMENTO DO MOTOR.**

**MANTENHA LIMPO O FILTRO DE AR. FAÇA A MANUTENÇÃO DE ACORDO  
COM O MANUAL.**

**TRABALHE SOMENTE COM FIO DE NYLON DE DIÂMETRO MÁXIMO 2,5MM.**

**AO DEIXAR O EQUIPAMENTO DESATIVADO POR LONGO TEMPO,  
FUNCIONE O MESMO ATÉ O COMBUSTÍVEL ACABAR.**

## Índice

<b>GARANTA SUA GARANTIA.....</b>	<b>2</b>
<b>Introdução.....</b>	<b>4</b>
<b>Normas de segurança.....</b>	<b>4</b>
<b>Vestuário de segurança.....</b>	<b>5</b>
<b>Diagrama de partes.....</b>	<b>5</b>
<b>Símbolos e advertência de segurança.....</b>	<b>6</b>
<b>Montagem.....</b>	<b>7</b>
<b>Uso.....</b>	<b>8</b>
<b>Normas de trabalho.....</b>	<b>9</b>
<b>Manutenção.....</b>	<b>9</b>
<b>Armazenagem.....</b>	<b>10</b>
<b>Características Técnicas.....</b>	<b>11</b>

# Introdução

Para um melhor aproveitamento e também para evitar acidentes, leia e compreenda este manual antes de operar o equipamento. O índice irá ajudá-lo a encontrar as informações necessárias para montagem, operação e manutenção do equipamento. A empresa reserva-se ao direito de efetuar qualquer modificação sem qualquer aviso prévio.

## Normas de segurança

### A) ARMAZENAMENTO

- Sempre guarde o aparador em lugares secos e longe de qualquer fonte de calor.
- Sempre transporte o aparador com o motor desligado.

### B) LIGAR

- Antes de ligar o equipamento, verifique se o parafuso de fixação do carretel de nylon está bem apertado.
- Verifique se a alavanca do acelerador está funcionando normalmente antes de ligar o equipamento.
- Antes de ligar o equipamento verifique também se o acessório de corte (carretel de Nylon) está girando livremente.
- Nunca ligue o aparador em ambientes fechados ou com pouca ventilação.
- Antes de ligar o equipamento verifique se não ocorreu vazamento durante o abastecimento. Se houve algum derramamento de combustível durante o abastecimento, limpe muito bem as partes afetadas da máquina e ligue-a longe do lugar onde ocorreu o derramamento de combustível, pois as faíscas provocadas pela ignição do motor podem provocar um acidente.
- Não ligue o motor sem ter montado a empunhadura circular.
- Assegure-se de que todos os equipamentos de segurança estejam em perfeita ordem antes de ligar o aparador.

### C) DURANTE O TRABALHO

- Utilize exclusivamente fio de nylon de até 2,5 milímetros de diâmetro como acessório de corte.
- Nunca utilize o aparador com alguma parte de proteção danificada ou faltando.
- Não utilize o equipamento quando estiver cansado, sob efeitos de álcool ou outras drogas.
- Utilize equipamentos de segurança pessoal como, luvas, botas, roupas especiais, óculos de proteção, protetor auricular e capacete.
- Não permita que pessoas não preparadas utilizem o equipamento.
- Não permita que outras pessoas ou animais fiquem a menos de 15 metros do equipamento quando este estiver em funcionamento.
- Nunca utilizar a acessórios de corte diferentes dos especificados pelo fabricante.
- Nunca toque no acessório de corte com o motor ligado. Para efetuar qualquer operação de manutenção desligue o motor.
- Nunca abasteça com o motor ligado ou próximo a qualquer fonte de calor e/ou faíscas.
- Não fume enquanto opera o aparador.
- Nunca abra tampa do tanque com o motor em funcionamento.
- Quando estiver utilizando o aparador, evite cortar muito rente ao solo para evitar colisões com pedras e/ou outro detritos.

## D) MANUTENÇÃO

- Jamais efetue algum reparo ou modificação no equipamento que não seja de manutenção normal, sempre se dirija a uma assistência técnica autorizada.
- Não utilize qualquer tipo de produto inflamável para efetuar a limpeza do equipamento.
- Nunca verifique a faísca da vela próximo ao cilindro e/ou qualquer produto inflamável.
- Mantenha as manoplas do equipamento sempre limpas para evitar qualquer tipo de acidente devido à perda de controle do equipamento.

## Vestuário de segurança

Ao trabalhar com um aparador sempre utilize equipamentos de proteção individual (EPI's). A utilização desses equipamentos não elimina o risco de acidentes, mas reduz suas conseqüências. O seu revendedor pode aconselhá-lo na escolha do vestuário adequado.

Os vestuários de segurança nunca devem ser folgados no corpo do operador, isso atrapalharia a operação e poderia, inclusive, causar acidentes. Não se deve utilizar roupas largas, jóias ou cabelos compridos soltos enquanto opera o aparador, pois os mesmos podem prender em alguma parte móvel do equipamento e causar um grave acidente.

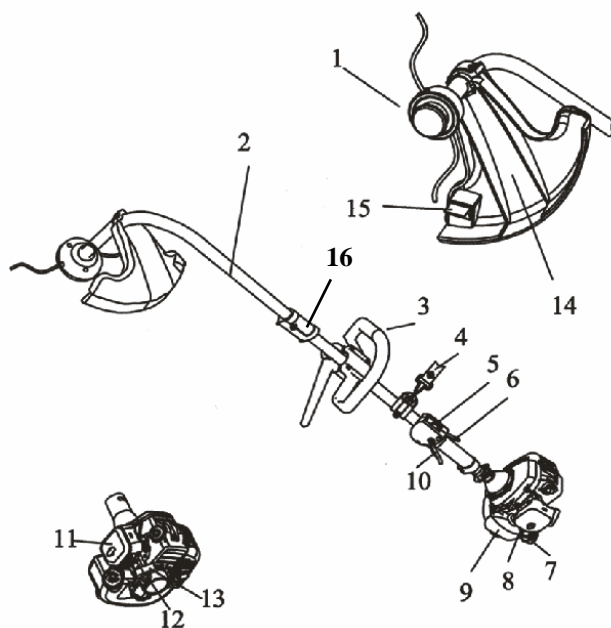
Utilize sapatos de segurança com sola de borracha e biqueira de aço.

Utilize sempre óculos ou viseira de proteção.

Utilize protetores auriculares ou tampões. A utilização de equipamentos deste tipo requer uma atenção redobrada, pois eles reduzem a capacidade do operador em perceber sinais de perigo tais como gritos ou alarmes.

Utilize luvas que permitam absorver o máximo de vibrações possível.

## Diagrama de partes



- 1 Cabeçote de fio de nylon
- 2 Eixo curvo
- 3 Empunhadura circular
- 4 Alça do cinto
- 5 Botão de liga/desliga
- 6 Gatilho de segurança
- 7 Tampa do tanque de combustível
- 8 Primer do carburador
- 9 Tanque de combustível
- 10 Gatilho do acelerador
- 11 Proteção do filtro de ar
- 12 Alavanca do afogador
- 13 Manopla de partida
- 14 Proteção da lâmina
- 15 Lâmina de corte do nylon
- 16 Encaixe rápido

## Símbolos e advertência de segurança



- Utilize luvas e calçados de proteção sempre que manejar o equipamento.



- Fique sempre atento para possíveis lançamentos de detritos.



- Antes de utilizar o equipamento leia e compreenda o manual de instruções.



- Utilizar sempre capacete, óculos de proteção e protetor auricular.

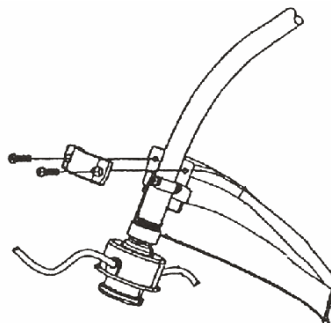


- Manter pessoas a pelo menos 15 metros de distancia do equipamento em funcionamento.

# Montagem

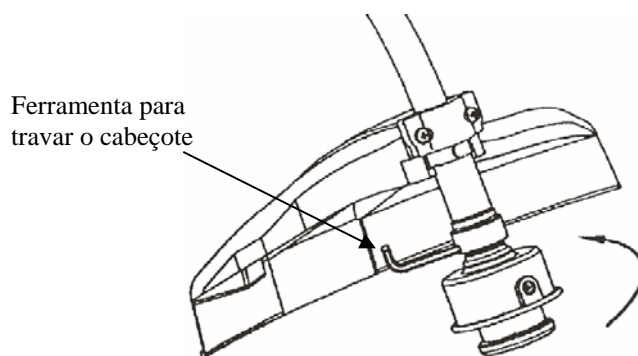
## Proteção

1. Posicione a proteção no local adequado, coloque as placas de proteção e aperte os parafusos.



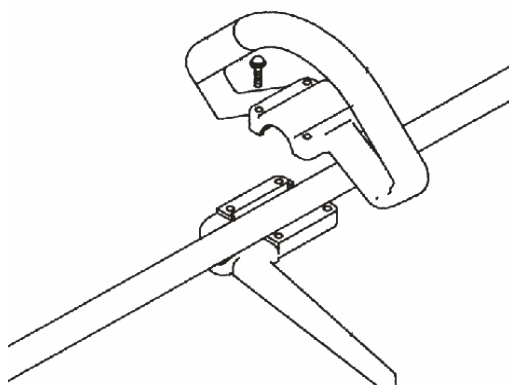
## Montagem do cabeçote com fio de nylon

1. Fixe primeiramente o protetor.
2. Coloque o cabeçote de fio de nylon na ponta do eixo.
3. Encaixe o cabeçote em sua posição de trabalho e utilize uma ferramenta para travar a parte superior do cabeçote de fio de nylon.
4. Com as mãos, gire o cabeçote no sentido horário até dar aperto.



## Montagem da empunhadura circular

1. Posicione as partes superior e inferior da empunhadura sobre o cabo.
2. Rosque os parafusos de fixação até sentir uma leve pressão.
3. Ajuste a posição final da empunhadura e aperte os parafusos de fixação.



# Uso

## Mistura de combustível

Utilize uma mistura de gasolina e óleo dois tempos na proporção de 25:1 (25 partes de gasolina para 1 parte do óleo dois tempos) (4% do total serão de óleo lubrificante).

**Atenção:** Os motores de dois tempos possuem uma potência específica elevada, por isso aconselhamos a utilização de gasolina sem chumbo e com número de octanas não inferior a 90. Não utilize gasolina aditivada ou armazenada por mais de 7 dias.

1. Para fazer a mistura do combustível, sempre utilize óleo específico para motor dois tempos.
2. Utilize recipientes limpos, isentos de graxa ou açúcar.
3. Agite bem o recipiente da mistura antes de abastecer o tanque.
4. Misture apenas o combustível que irá usar. Não armazene mistura em reservatórios ou no tanque do aparador. Uma vez realizada a mistura, utilize em no máximo 15 dias.
5. Posicione o aparador em uma superfície plana e sólida para evitar qualquer tipo de vazamento.
6. Mantenha a gasolina, o óleo e/ou a mistura em recipientes seguros e longe de qualquer fonte de calor.
7. Nunca realize o abastecimento perto de qualquer fonte de calor e/ou faíscas. Mantenha o motor desligado.
8. Jamais inale o gás de exaustão, pois isso pode causar sérios danos à saúde.

## Amaciamento do motor

O motor necessita de 5 a 8 horas de trabalho para amaciar, durante este período não force muito o motor para não danificá-lo.

Durante o período de amaciamento do motor, não modifique a regulagem do carburador para conseguir mais potência, pois isto danificará o equipamento.

## Partida e funcionamento

1. Encha o carburador apertando o primer repetidas vezes.
2. Coloque a alavanca do acelerador na posição intermediária (semi-aceleração).
3. Feche o afogador.
4. Puxe a partida lentamente até sentir uma leve resistência, então puxe rapidamente até o final do curso e repita o processo até o motor ligar.
5. Assim que o motor ligar, retorne a alavanca do acelerador para a posição inicial.
6. Assim que o motor estiver “quente” abra o afogador.
7. Não feche o afogador para ligar um motor que já está quente.
8. Para dar a partida em um motor já quente, não é necessário posicionar a alavanca do acelerador na posição de semi-aceleração.

**Atenção:** Tome cuidado, o carretel de fio de nylon começa a girar assim que o motor liga.

## Parada

Coloque a alavanca do acelerador na posição de lenta, espere até que o motor desacelere e então o desligue (acionando o botão na manopla do acelerador).

## Carburador

Antes de efetuar qualquer regulagem no carburador, limpe o filtro de ar e aqueça o motor. Os parafusos de regulagem do carburador foram projetados para oferecer um campo de regulagem de meia volta, qualquer regulagem acima deste campo irá causar danos ao carburador e ao equipamento.

**Atenção:** Variações climáticas podem influenciar no funcionamento do equipamento. Variações de pressão atmosférica influenciam no funcionamento do carburador, se o equipamento for funcionar em alta altitude, leve-o até uma assistência técnica autorizada para que as modificações no carburador sejam realizadas com segurança.

## Normas de trabalho

### Ajuste das alças

As alças do equipamento devem ser ajustadas de acordo com cada operador de modo que proporcionem um trabalho seguro e confortável.

### Regras de uso

1. Sempre segure o aparador com as duas mãos quando esta estiver em funcionamento
2. Não utilize o aparador para cortar objetos que não sejam os que ela foi projetada para cortar (grama).
3. Não utilize o aparador com alavanca ou suporte para outros equipamentos.
4. Não utilize acessórios de corte que não sejam os aconselhados pelo fabricante.
5. Trabalhe sempre com o acelerador na mesma posição de aceleração (rotação constante) não acelere e desacelere a máquina com frequência, isto causa desgaste acelerado da máquina e seu desempenho é prejudicado. Este desgaste devido ao uso inadequado não é coberto pela garantia.
6. Não use o cabeçote de fio de Nylon sem a lâmina de corte de fio.
7. Jamais utilize como acessório de corte lâminas rígidas. Utilize somente o fio de nylon de diâmetro máximo 2,5 milímetros.

## Manutenção

**Atenção:** Sempre utilize luvas e óculos de proteção quando efetuar qualquer operação de manutenção. Nunca efetue manutenção com o motor em funcionamento ou quente.

### Filtro de ar

Efetue a limpeza do filtro de ar a cada 10 horas de trabalho. Retire a tampa do filtro e limpe a região interna com um pano limpo. Um filtro de ar sujo provoca mau funcionamento do motor.

### Filtro de combustível

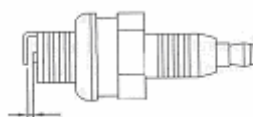
Verifique regularmente o filtro de combustível, pois um filtro sujo provoca dificuldades no arranque do motor. Para limpá-lo, retire-o pelo orifício de abastecimento de combustível. Caso esteja muito sujo, substitua por um novo.

### Motor

Limpe regularmente as aletas do cilindro com ar comprimido, pois o acúmulo de sujeira provoca maior aquecimento e danifica o motor.

## Vela

Recomendamos a limpeza regular da vela, bem como o controle da distância dos eletrodos, conforme figura abaixo:



0.6 – 0.7 mm

## Cabeçote com fio de nylon

Utilize sempre o mesmo diâmetro de fio de nylon a fim de não sobrecarregar o motor.

Para prolongar o fio de nylon, bata o centro do cabeçote contra o terreno. Não bata o centro do cabeçote contra cimento ou calçada, pois isto irá provocar danos ao equipamento.

## Cronograma de manutenção

Diariamente	Limpar a superfície da máquina e o filtro de ar Verificar dutos de combustível e ar Cobrir o aparador com plástico e guardar em local seco e bem ventilado
A cada 50 horas	Conferir o aperto dos parafusos da carcaça Limpar o tanque e verificar o filtro de combustível Limpar a vela e regular a abertura de 0.6 a 0.7mm Limpar o protetor de escapamento
A cada 100 horas*	Repetir a manutenção de 50 horas Desmontar o cilindro e anéis, limpar (descarbonetar) a cabeça do cilindro e vela Verifique o retentor e veja se não há vazamento de ar Cheque a pressão do cilindro
A cada 500 horas*	Desmonte todas as peças do motor (exceto o virabrequim), limpe e verifique-as.

\* Necessário realizar em Assistência Técnica autorizada Tekna Forest & Garden.

## Armazenagem

1. Siga atentamente todas as instruções de manutenção.
2. Limpe o aparador e lubrifique as partes metálicas.
3. Retire a sobra de combustível do tanque.
4. Retire a vela e derrame um pouco de óleo dentro do cilindro. Puxe a partida retrátil algumas vezes para distribuir o óleo uniformemente dentro do cilindro.
5. Recoloque a vela.
6. Guarde o aparador em lugar seco, de preferência longe do chão.

**Atenção:** Todas as operações de manutenção que não estão descritas neste manual devem ser efetuadas em alguma assistência técnica autorizada. Para qualquer substituição de peças, utilize sempre peças indicadas pelo fornecedor.

## Características Técnicas

	<b>AL260TK</b>
Motor Tipo	2T
Cilindrada (cc)	25,4
Potência máxima (HP)	1,00
Rotação em máxima potência (rpm)	6.500
Partida	Manual
Tanque (L)	0,60
Rotação máxima (rpm)	12.000
Peso (kg)	5,5*

\* Sem acessórios.



## GARANTIA

A NORDTECH MAQUINAS E MOTORES LTDA., garante seus produtos, contra defeitos de material e de fabricação por um período de 90 (noventa) dias, a contar da data de emissão da respectiva Nota Fiscal de Venda, conforme dispõe o artigo 26 do Código de Defesa do Consumidor (Lei nº 8.078 de 11.9.90), comprometendo-se a reparar ou substituir, dentro do prazo citado, gratuitamente, peças que sejam reconhecidas pelo seu Departamento Técnico como defeituosas, mediante aprovação da Solicitação de Garantia.

A NORDTECH MAQUINAS E MOTORES LTDA., por confiar na qualidade de seus equipamentos, estenderá a garantia por mais 90 (noventa) dias, além do prazo legal acima descrito, caso o(s) equipamento(s) seja(m) utilizado(s) para uso doméstico.

A presente garantia cobre unicamente o produto, ficando excluídos quaisquer eventuais danos e prejuízos decorrentes do mal uso do equipamento.

### Ficam excluídos da garantia:

- Defeitos provocados por uso em desacordo com as instruções contidas no Manual do Proprietário; acidentes (queda, fogo, etc.); utilização de peças não originais e consertos e/ou manutenção realizados por oficinas e/ou técnicos não autorizados.
- Peças de reposição e manutenção natural, como velas, lubrificantes, filtros, tampa de combustível, cordão de partida, conjunto de partida, manípulos, retentores, juntas, barra, corrente, lanças, bicos, pistolas, o rings, gaxetas, vedações, dispositivos de segurança e itens similares.
- Peças que sofrem desgaste natural com o uso, devido ao atrito, como pistão, cilindro, anéis de pistão, mancais, pinos, roletes, biela, virabrequim, válvula, molas, tuchos, buchas, engrenagens (pinhão) e embreagem.
- Produtos Violados.
- Produtos cujo Certificado de Garantia esteja preenchido de forma incorreta e/ou sem o número da Nota Fiscal de Venda.
- Acessórios como, lança, pistola, bicos, escovas e lâminas de corte.

### IMPORTANTE:

**Guarde este manual e este certificado em local seguro, apresentando-o quando necessitar a assistência técnica, juntamente com o Certificado de Garantia e Nota Fiscal de compra.**

**Eventuais despesas de frete/seguro e outras correrão por conta do revendedor ou comprador**

**Exija do seu revendedor NORDTECH o completo preenchimento deste certificado.**

**Ao solicitar peças de reposição, informe sempre o número de série e o modelo de seu equipamento NORDTECH.**

**A garantia incluem a garantia legal e se limitam ao primeiro proprietário que, deverá comprovar esta condição com a exibição da nota fiscal de compra.**

**As substituições ou reparos feitos durante o período de garantia não acarretam a prorrogação do prazo de validade, sendo esta contada sempre a partir da data de compra.**

### IMPORTADO E DISTRIBUÍDO POR

**Nordtech Máquinas e Motores Ltda.**

Rua Manoel Valdomiro de Macedo, 2415 CEP 81170-150 - Curitiba - PR - Brasil

Tel: 55 41 3347-1020 Fax: 55 41 3347-1433

Web site: [www.nordtech-brasil.com.br](http://www.nordtech-brasil.com.br)

E-mail: [vendas@nordtech-brasil.com.br](mailto:vendas@nordtech-brasil.com.br)  
[assistencia@nordtech-brasil.com.br](mailto:assistencia@nordtech-brasil.com.br)